

BOLAGSSTYRNINGS- RAPPORT

Com Hem tillämpar Svensk kod för bolagsstyrning (Koden), se www.bolagsstyrning.se. Bolagsstyrningsrapporten lämnas i enlighet med Årsredovisningslagen och Koden.

Com Hem har under 2015 inte på någon punkt avvikit från Koden. Inte heller har någon överträdelse av Nasdaq Stockholms Regelverk för emittenter eller god sed på aktiemarknaden skett.

Com Hems bolagsstyrning säkerställer att bolaget för aktieägarna sköts hållbart, ansvarsfullt och så effektivt som möjligt. Styrningen ska stödja bolagets långsiktiga strategi och samtidigt bidra till att upprätthålla Com Hems förtroende bland alla intressenter: aktieägare, kunder, leverantörer, kapitalmarknad, samhälle och medarbetare. God bolagsstyrning handlar därför inte bara om interna ramverk och effektiva processer utan förutsätter också en stark etisk grundsyn inom hela organisationen.

Aktieägare och bolagsstämma

Com Hem Holding AB är ett svenskt publikt aktiebolag vars aktier är upptagna till handel på Nasdaq Stockholm. Antalet aktieägare i Com Hem var vid årsskiftet 1 094. Största enskilda ägare var NorCell S.å.r.l. vars totala ägande uppgick till 37,5 procent, med motsvarande röstandel (exklusive aktier i eget förvar). Andelen utländskt ägande uppgick till cirka 97 procent. Mer information om ägarstruktur, aktiekapital och aktien finns på sidan 20.

Valberedning

Årsstämman beslutade, i enlighet med valberedningens förslag, att valberedningen inför årsstämman 2016 ska bestå av representanter för de per den 30 september 2015 tre största identifierade aktieägarna enligt den av Euroclear Sweden AB förda aktieboken och av styrelseordföranden. Om en eller flera aktieägare inte önskar utse en representant till valberedningen ska den aktieägare som står på tur kontaktas. Styrelseordföranden ska sammankalla till det första mötet i valberedningen. Den representant som företräder den största aktieägaren ska utses till ordförande för valberedningen. Instruktionen till valberedningen innefattar förfarande för att vid behov förändra valberedningen om en ledamot lämnar valberedningen innan dess arbete är slutfört eller för att återspegla förändringar i ägarstrukturen.

Ledamöter i Com Hems valberedning inför årsstämman 2016 är:

- Pierre Stemper, ordförande i valberedningen, utsedd av NorCell S.å.r.l. innehav/röster 37,5 procent.
- Henry Guest, utsedd av Adelphi Capital LLP innehav/röster 5,4 procent.
- Erik Durhan, utsedd av Nordea Fonder innehav/röster 0,7 procent.
- Andrew Barron, styrelseordförande i Com Hem Holding AB.

Information om hur aktieägare kan lämna förslag till valberedningen har publicerats på www.comhemgroup.se där också valberedningens motiverade yttrande till årsstämman samt en kort redogörelse för dess arbete kommer att offentliggöras i god tid före årsstämman den 19 maj 2016.

Styrelsen

Com Hems styrelse ska enligt bolagsordningen bestå av minst tre och högst tio stämموvalda ledamöter utan suppleanter. Därutöver ingår i styrelsen två arbetstagarrepresentanter med två suppleanter.

Till styrelsen 2015 omvaldes Andrew Barron, Monica Cane-man, Eva Lindqvist, Anders Nilsson (Com Hems VD), Joachim Ogland och Nikos Stathopoulos. Andrew Barron omvaldes till styrelsens ordförande. Utsedda arbetstagarrepresentanter var Marianne Bolin och Tomas Kadura samt deras suppleanter Åsa Borgman och Mattias Östlund.

36 Förvaltningsberättelse – Bolagsstyrningsrapport

Uppgift om styrelseledamöternas födelseår, huvudsaklig utbildning och arbetslivserfarenhet, väsentliga uppdrag utanför bolaget, eget eller närståendes innehav av aktier och andra finansiella instrument i bolaget samt år för inval i styrelsen anges i tabellen nedan.

Styrelsens oberoende

Under 2015 uppfyllde Com Hems styrelse Kodens krav på att majoriteten av de stämموvalda ledamöterna ska vara oberoende i förhållande till bolaget och bolagsledningen, samt att minst två av dessa även ska vara oberoende i förhållande till bolagets större aktieägare (dvs. ägande som överstiger 10 procent). Styrelseledamöternas oberoende framgår av tabellen nedan.

Styrelsens arbete

Styrelsen har under året haft 16 styrelsemöten inklusive konstituerande- och per capsulam sammanträden. Inför varje ordinarie styrelsemöte får styrelseledamöterna en skriftlig dagordning, som grundar sig på den av styrelsen fastställda arbetsordningen, och ett fullständigt informations- och beslutsunderlag. Återkommande punkter är bland annat finansiell ställning, marknadsläge, investeringar och fastställande av finansiella rapporter. Löpande under året behandlas också rapporter från revisions- och ersättningsutskott samt rapporter avseende intern kontroll och finansieringsverksamhet. Vid mötena är VD föredragande samt deltar också bolagets finansdirektör och andra personer ur ledningen som föredragande i särskilda ärenden. Bolagets chefsjurist är styrelsens sekreterare. Styrelseledamöternas närvaro vid styrelse- och utskottsmöten framgår av tabellen nedan.

Viktiga frågor som behandlats under året har varit strategifrågor, budgetprocess för 2016, former för utdelning av kapital till aktieägarna, omfinansieringsaktiviteter och organisationsfrågor.

Utvärdering av styrelsen

Styrelsens liksom VDs arbete utvärderas årligen genom en systematisk och strukturerad process. Syftet är att få fram ett bra underlag för styrelsens egen utveckling avseende bland annat arbetsformer och effektivitet samt att resultatet av utvärderingen redovisas för valberedningen som underlag för nomineringsarbetet. Styrelsens ordförande ansvarar för utvärderingen samt dess redovisning för valberedningen. Utvärderingen för 2015 har skett genom en enkät, intervjuer och diskussioner mellan styrelsens ordförande och ledamöterna.

Revisionsutskott

Revisionsutskottet bestod under 2015 av Monica Caneman, ordförande, Eva Lindqvist och Joachim Ogland. Utskottet har under året haft fem möten som protokollförts och bifogats styrelsematerialet. I sitt arbete att övervaka den finansiella rapporteringen och effektiviteten i den interna kontrollen har utskottet bland annat behandlat aktuella redovisningsfrågor, den externa revisionens omfattning och inriktning liksom iakttagelser i samband med revisorernas granskning, observationer i samband med interna granskningar av bolagets processer, risker och värderingsfrågor samt bolagets finansiella rapporter. Styrelseledamöternas närvaro vid revisionsutskottets möten framgår av tabellen nedan.

Styrelse och utskott

Styrelse	Invald	Beroende ¹⁾	Utskott			Närvaro	
			Revisionsutskott	Ersättningsutskott	Styrelsemöten	Revisionsutskott	Ersättningsutskott
Andrew Barron	2013				16/16		
Monica Caneman	2014		ordförande		15/16	5/5	
Eva Lindqvist	2014		x	x	14/16	5/5	7/7
Anders Nilsson, VD ²⁾	2014	■			16/16		
Joachim Ogland	2011	■	x	x	16/16	5/5	7/7
Nikos Stathopoulos	2011	■		ordförande	15/16		7/7
Marianne Bolin (A) ³⁾	2013				16/16		
Tomas Kadura (A) ³⁾	2013				16/16		
Åsa Borgman (A) suppleant ³⁾	2014				8/16		
Mattias Östlund (A) suppleant ³⁾	2013				9/16		

■ = Beroende i förhållande till bolaget och bolagsledningen

■ = Beroende i förhållande till bolagets större aktieägare, NorCell S.ä.r.l.

¹⁾ Enligt definition i Svensk kod för bolagsstyrning

²⁾ Bolagets VD äger 203 469 aktier i bolaget och innehavet uppgår till 0,1% och klassificeras inte som väsentligt och VD har inte heller något delägarskap i företag som har betydande affärsförbindelser med bolagen inom koncernen.

³⁾ (A) = Arbetstagarrepresentant.

Ersättningsutskott

Ersättningsutskottet bestod under 2015 av Nikos Stathopoulos, ordförande, Eva Lindqvist och Joachim Ogland. Under året hölls sju möten och arbetet har främst rört ersättningar och andra anställningsvillkor för ledande befattningshavare. Styrelseledamöternas närvaro vid ersättningsutskottets möten framgår av tabellen på föregående sida.

Externa revisorer

Vid årsstämman 2015 utsågs KPMG AB som revisionsföretag för tiden fram till årsstämman 2016. KPMG AB representerades av Thomas Thiel som huvudansvarig revisor. Thomas Thiel har lett revisionsuppdraget för Com Hem sedan 2004. Revisorerna deltog vid varje möte i revisionsutskottet under 2015. Vid dessa möten har revisorerna bland annat presenterat den planerade revisionens inriktning och omfattning och muntligen avlämnat revisions- och granskningsrapporter. Styrelsen har därutöver haft ett möte med bolagets revisor i början av 2016 utan närvaro av VD eller annan person från ledningen.

Revisorerna har översiktligt granskat Com Hems delårsrapport för det andra kvartalet samt reviderat årsredovisningen. Vidare har KPMG AB konsulterats i frågor relaterade till det av årsstämman 2015 beslutade aktiesparprogrammet, samt inom skatteområdet och i olika redovisnings- och finansfrågor.

VD

Anders Nilsson är VD i Com Hem sedan 2014. Uppgift om VDs födelseår, huvudsaklig utbildning och arbetslivserfarenhet, väsentliga uppdrag utanför bolaget samt eget eller närståendes innehav av aktier och andra finansiella instrument i bolaget anges på sid 40.

VD tar i samråd med styrelsens ordförande fram nödvändig information och dokumentation som underlag för styrelsens arbete och för att styrelsen ska kunna fatta väl underbyggda beslut. Till sitt stöd har VD en koncernledning.

Styrelsen utvärderar VDs arbete fortlöpande. Styrelsen har därutöver haft ett utvärderingsmöte avseende VD utan närvaro av VD eller annan person från ledningen.

ERSÄTTNINGAR TILL LEDANDE BEFATTNINGSHAVARE OCH STYRELSE

Riktlinjer för ersättning till ledande befattningshavare

Årsstämman 2015 beslutade att anta riktlinjer för ersättning till ledande befattningshavare i Com Hem som baseras på fast lön, rörlig ersättning och andra förmåner samt pension. Riktlinjerna och ersättningsnivåerna för 2015 presenteras i not 6. Styrelsens förslag till riktlinjer för ersättning till ledande befattningshavare till årsstämman 2016 samt en avvikelser från de riktlinjer som antogs av årsstämman 2015 presenteras nedan.

Det långsiktiga aktiesparprogrammet som antogs vid årsstämman 2015 baseras på Com Hem-aktiens totala avkastning samt kassaflöde under en treårsperiod. Programmet förutsätter att alla deltagare vid programmets början har en

egen investering i Com Hem aktier. För ytterligare detaljer om det långsiktiga aktiesparprogrammet, se not 6.

Ersättning till styrelsen

Årligt arvode till de bolagsstämmovalda styrelseledamöterna har enligt årsstämmans beslut utgått med totalt 3 689 000 SEK varav 1 814 000 SEK till styrelsens ordförande och 350 000 SEK till var och en av de fyra styrelseledamöterna som inte är anställda i bolaget. Därutöver har ett årligt arvode om 110 000 SEK utgått till ordföranden i revisionsutskottet och med 80 000 SEK till de två övriga ledamöterna. Vidare har ett årligt arvode om 85 000 SEK utgått till ordföranden i ersättningsutskottet och med 60 000 SEK till de två övriga ledamöterna, se vidare not 6.

Förslag till riktlinjer för ersättning till ledande befattningshavare för beslut av årsstämman 2016

Styrelsen i Com Hem Holding AB (publ) föreslår att årsstämman 2016 beslutar att anta följande riktlinjer för ersättning till ledande befattningshavare i Com Hem.

Den sammanlagda ersättningen till enskilda ledande befattningshavare i Com Hem ska vara marknadsmässig och konkurrenskraftig i syfte att attrahera, motivera och behålla nyckelpersoner. Syftet är att skapa incitament för ledande befattningshavare att verkställa strategiska planer och leverera goda operativa resultat, samt att förena ledande befattningshavares intressen med aktieägarnas intressen.

Ersättning till VD och övriga ledande befattningshavare ska bestå av fast lön, kortsiktig rörlig ersättning (STI) som årligen utbetalas kontant och som är knuten till för Com Hem uppnådda finansiella mål och individuella prestationsmål, samt långsiktiga aktiebaserade eller aktierelaterade incitamentsprogram (LTI), utöver pension och andra sedvanliga förmåner.

- Fast lön ska baseras på de ledande befattningshavarnas kompetens och ansvarsområde. Den fasta lönen ska ligga till grund för alla STI. Den fasta lönen ska ses över årligen.
- STI ska baseras på resultat i relation till fastställda mål. Målen ska vara individuella, mätbara samt kopplade till Com Hems finansiella resultat och till specifika prestationer (individuella mål). VD har ett årligt STI mål om 75 procent av den fasta lönen. För det fall de finansiella målen i budgeten och de individuella målen väsentligen överträffas, kan VDs STI uppgå till maximalt 169 procent av den fasta lönen, förutsatt styrelsens godkännande. Övriga ledande befattningshavare har ett årligt STI mål om upp till 50 procent av den fasta lönen. För det fall de finansiella målen och de individuella målen väsentligen överträffas kan övriga ledande befattningshavares STI uppgå till maximalt 113 procent av den fasta lönen.

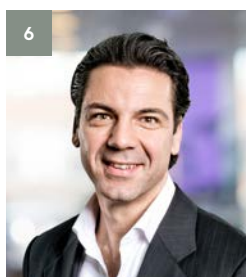
- Intjäningsperioden för LTI-program ska vara minst tre år. LTI-program ska vara baserade på aktier eller aktierelaterade instrument. LTI ska tillförsäkra långsiktiga incitament kopplade till Com Hems utveckling. Varje aktiebaserat LTI ska förutsätta godkännande av aktieägarna innan lansering.
- Övriga förmåner kan utgöras av tjänstebil, sjukförsäkring och andra sedvanliga förmåner. Övriga förmåner ska inte utgöra en väsentlig del av den totala ersättningen.
- Ledande befattningshavare ska erbjudas individuella pensionsplaner uppgående till maximalt 30 procent av den fasta lönen alternativt i enlighet med ITP (kollektiva pensionsplaner). Ledande befattningshavare som är bosatta utomlands kan, om det godkänns av styrelsen, erbjudas pensionslösningar som betalas kontant motsvarande den premie som annars skulle erläggas till försäkringsbolag.
- I händelse av uppsägning från bolagets sida ska uppsägningstiden för VD och övriga ledande befattningshavare vara maximalt 12 månader.

Om det i ett enskilt fall finns särskilda skäl för det, får styrelsen frånga riktlinjerna.

Avvikelse från de riktlinjer som antogs av årsstämman 2015

Under särskilda omständigheter kan styrelsen avvika från de riktlinjer för ersättning till ledande befattningshavare som årsstämman beslutat om och ska i sådant fall redogöra för orsaken till avvikelserna vid närmast följande årsstämma. Under 2015 har styrelsen beslutat om en avvikelse från de av årsstämman den 21 maj 2015 beslutade riktlinjerna, på så sätt att Bolagets COO under tre månader 2015 har erhållit ett månatligt ej pensionsgrundande tillägg på sin fasta ersättning motsvarande hans fasta månadslön som ett resultat av en pågående omförhandling av hans anställningsvillkor.

STYRELSE



Andrew Barron (1)
Styrelseordförande sedan 2014, styrelseledamot sedan 2013
Kandidatexamen, MBA
Född: 1965
Huvudsaklig sysselsättning:
Styrelseordförande Com Hem
Övriga uppdrag: Inga
Tidigare befattningar:
COO för Virgin Media och MTG, CEO för Chellomedia, Executive Vice President för Walt Disney Europe samt managementkonsult hos McKinsey & Co.
Aktieinnehav¹⁾: 197 314
Teckningsoptioner: 2 011 434

Monica Caneman (2)
Styrelseledamot sedan 2014
Civilekonom
Född: 1954
Huvudsaklig sysselsättning:
Styrelsearbete
Övriga uppdrag: Styrelseordförande i BIG BAG Group AB, Arion Bank hf, Viva Media Group AB och Bravida Holding AB samt styrelseledamot i SAS AB, mySafety Group AB, Intermail AS och Nets AS.
Tidigare befattningar: Fleråret ledande befattningar inom SEB under 30 år
Aktieinnehav¹⁾: –
Teckningsoptioner: 197 590

Eva Lindqvist (3)
Styrelseledamot sedan 2014
Civilingenjör teknisk fysik, MBA
Född: 1958
Huvudsaklig sysselsättning:
Styrelsearbete
Övriga uppdrag: Styrelseledamot i ASSA ABLOY AB (publ), Mycronic AB (publ), SWECO AB (publ), Alimak Hek, Caverion Oy och Bodycote plc. Invald i Kungl. Ingenjörsvetenskapsakademien
Tidigare befattningar:
Senior Vice President för TeliaSoneras mobilverksamhet, VD för TeliaSonera International Carrier och ledande befattningar inom Ericsson.
Aktieinnehav¹⁾: 400
Teckningsoptioner: 98 794

Anders Nilsson (4)
Styrelseledamot sedan 2014
Juridikstudier
Född: 1967
Huvudsaklig sysselsättning:
VD i Com Hem sedan april 2014
Övriga uppdrag: Inga
Tidigare befattningar:
Executive Vice President för handel och tjänster i Millicom, 20 år inom MTG-koncernen bland annat Executive Vice President för Central European

Broadcasting, COO för MTG och VD för MTG Sweden.
Aktieinnehav¹⁾: 203 469
Teckningsoptioner: 1 481 920

Joachim Ogland (5)
Styrelseledamot sedan 2011
Fil. kand. i maskinteknik, MIT and MBA, Harvard Business School
Född: 1972
Huvudsaklig sysselsättning:
Senior Partner på BC Partners Limited, ansvarig för bolagets investeringar i Norden sedan 12 år
Övriga uppdrag: Styrelseordförande i Nipa Holding AS. Styrelseledamot i Nille Acquisition SA, Nille Finance S.a r.l. och Per Aarskog AS, samt styrelsesuppleant i Jonas Ogland Holding AS
Tidigare befattningar:
Europeiska leverage buy-out transaktioner för Morgan Stanley Capital Partners och managementkonsult hos McKinsey & Co.
Aktieinnehav¹⁾: –
Teckningsoptioner: –

Nikos Stathopoulos (6)
Styrelseledamot sedan 2011, Styrelseordförande 2011–2014
Examen i företagsekonomi, MBA, Harvard Business School
Född: 1969
Huvudsaklig sysselsättning:
Managing Partner hos BC Partners Limited
Övriga uppdrag: Ledamot i det verkställande utskottet och i investeringskommittén för BC Partners Limited och styrelseordförande i Gruppo Coin, Mergermarket Group, Pharmathen, och Cigierre. Vice styrelseordförande för Migros Turk, styrelseobservatör i Regency Entertainment samt ledamot i styrelsen för Harvard Business School European Advisory Board, Board of Trustees för Impetus-Private Equity Foundation och styrelsen för AUEB. Styrelseordförande för BC Partners Foundation.
Tidigare befattningar:
Partner på Apax Partners och managementkonsult hos Boston Consulting Group.
Aktieinnehav¹⁾: –
Teckningsoptioner: –

Arbetsgagarrepresentanter

Marianne Bohlin (7)
Ordinarie arbetsgagarrepresentant sedan 2013
Född: 1958
Aktieinnehav¹⁾: 200

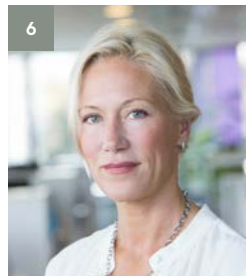
Åsa Borgman (8)
Suppleant arbetsgagarrepresentant sedan 2014
Född: 1970
Aktieinnehav¹⁾: –

Tomas Kadura (9)
Ordinarie arbetsgagarrepresentant sedan 2014, suppleant 2013–2014
Född: 1963
Aktieinnehav¹⁾: 484

Mattias Östlund (10)
Suppleant arbetsgagarrepresentant sedan 2013
Född: 1969
Aktieinnehav¹⁾: –

¹⁾ Eget eller närstående juridiska och/eller fysiska innehav per 31 mars 2016.

LEDANDE BEFATTNINGSHAVARE



Anders Nilsson (1)

VD sedan april 2014
Juristikstudier
Född: 1967
Övriga uppdrag: Inga
Tidigare befattningar:
Executive Vice President
för handel och tjänster i
Millicom, 20 år inom MTG-
koncernen bland annat
Executive Vice President
för Central European
Broadcasting, COO för MTG
och VD för MTG Sweden.
Aktieinnehav¹⁾: 203 469
Teckningsoptioner: 1 481 920

Elisabeth Hellberg (2)

HR-direktör sedan
september 2014
Internationell företags-
ekonomi
Född: 1957
Övriga uppdrag: Inga
Tidigare befattningar:
Senior Vice President Human
Resources för Swedish
Match och Head of HR &
Recruitment Modern Times
Group MTG.
Aktieinnehav¹⁾: 2 000
Teckningsoptioner: –

Jon James (3)

Operativ direktör sedan
februari 2014
Kandidatexamen i ekonomi
och historia
Född: 1969
Övriga uppdrag:
Styrelseledamot i CTAM
Europe
Tidigare befattningar:
Executive Director Bredband
och TV för Virgin Media,
Group Strategy Director för
Virgin Media och Commercial
Director för Flextech & UKTV.
Aktieinnehav¹⁾: 84 521
Teckningsoptioner: 592 768

Mikael Larsson (4)

Finansdirektör sedan maj
2015
Civilekonom, Uppsala Uni-
versitet
Född: 1968
Övriga uppdrag:
Styrelseledamot i Transcom
WorldWide AB
Tidigare befattningar:
CFO för Investment
AB Kinnevik 2001-2015,
Group Controller för
Thomas Cook Northern
Europe samt revision och
transaktionsrådgivare hos
Arthur Andersen.
Aktieinnehav¹⁾: 35 000
Teckningsoptioner: –

Tobias Lennér (5)

VD för Phoneria Företag
sedan november 2015 (tf VD
sedan maj 2015)
Fil kand
Född: 1968
Övriga uppdrag: Inga
Tidigare befattningar:
VD för Phone House Sweden,
VD för SF Sverige och
ansvarig chef för Halebop,
en affärsenhet inom
TeliaSonera AB.
Aktieinnehav¹⁾: 2 560
Teckningsoptioner: –

Petra von Rohr (6)

IR & Kommunikationsdirektör
sedan mars 2015
Civilekonom, Handelshög-
skolan i Stockholm
Född: 1972
Övriga uppdrag:
Styrelseledamot i Novare
Tidigare befattningar:
Partner på Kreab, VD för
Remium, Sverigechef för
Burson-Marsteller och
aktieanalytiker hos
Cazenove & Co.
Aktieinnehav¹⁾: 2 240
Teckningsoptioner: –

¹⁾ Eget eller närstående juridiska och/eller fysiska innehav per 31 mars 2016.

INTERN KONTROLL AV DEN FINANSIELLA RAPPORTERINGEN

Kontrollmiljö

Com Hems interna kontrollstruktur bygger på en tydlig ansvarsfördelning mellan styrelsen och VD samt de organ som styrelsen inrättar som exempelvis revisionsutskottet. Styrelsens arbetsordning, som inkluderar VD-instruktion och instruktion om finansiell rapportering uppdateras och fastställs årligen av styrelsen och anger vilka underlag och vilken finansiell information som ska presenteras för styrelsen och utskotten i samband med varje ordinarie sammanträde. VD ansvarar för att styrelsen erhåller den rapportering som krävs för att styrelsen löpande ska kunna bedöma bolagets och koncernens ekonomiska ställning. Informationen omfattar presentation och analyser av resultatutveckling, kassaflöde och finansiell ställning liksom budget och prognoser samt löpande uppföljning mot dessa. Styrelsen informeras löpande om resultatet av genomförda interna kontroller och håller sig informerad om åtgärder avseende den interna kontrollen bland annat via möten med bolagets revisorer. Revisionsutskottet har till uppgift att övervaka och kvalitets-säkra bolagets finansiella rapportering. Arbetet fokuserar på att bedöma effektiviteten i bolagets interna kontroll samt på bedömningar av uppskattningar och redovisade värden som kan påverka kvaliteten i rapporteringen. Revisionsutskottet håller sig informerad om granskningen av delårsrapporter, årsredovisning och koncernredovisning genom att bolagets revisorer löpande närvarar vid revisionsutskottets möten. Com Hems finansdirektör och koncernredovisningschef närvarar vid revisionsutskottets möten och revisionsutskottets ledamöter har också löpande kontakt med dessa befattningshavare.

Kontrollmiljön är basen för den interna kontrollen och utgörs av de värderingar och den etik som styrelsen, VD och ledning kommunicerar och verkar utifrån tillsammans med ett antal bolagsövergripande instruktioner, policies och riktlinjer. Som exempel kan nämnas styrelsens arbetsordning, bolagets uppförandekod, antikorrupsionspolicy, visselblåsar-policy, riktlinjer för gåvor, nöjen och representation, finanspolicy, attestpolicy och ekonomihandbok. Dessa instruktioner och policies uppdateras regelbundet och kommuniceras till berörd personal.

I uppförandekoden framgår bolagets övergripande värderingar vilka utgör ett långsiktigt åtagande och en gemensam bas kopplat till bolagets affärsidé och strategier som vägleder medarbetarna i den dagliga verksamheten.

Riskbedömning

Riskbedömningen av den finansiella rapporteringen syftar till att identifiera och utvärdera väsentliga risker som påverkar den interna kontrollen av den finansiella rapporteringen. För att minimera dessa risker har ett styrande ramverk etablerats avseende redovisning, rutiner och detaljerade tidplaner för bokslut och prognoser. Com Hems styrelse och ledning bedömer löpande rapporteringen från ett riskperspektiv. Utöver att bedöma risker i den finansiella rapporteringen arbetar styrelsen och ledningen med att löpande identifiera och hantera väsentliga risker som påverkar Com Hems verksamhet ur ett operationellt och finansiellt perspektiv. De mest väsentliga riskerna beskrivs i avsnittet Risker och riskhantering på sidan 33 samt i not 24.

Kontrollaktiviteter och uppföljning

Kontrollaktiviteterna syftar till att upptäcka och förebygga fel i den finansiella rapporteringen. Kontrollaktiviteterna begränsar de risker som identifierats och säkerställer korrekt och tillförlitlig finansiell rapportering. Dessa består bland annat av uppföljning av budgetavvikelser, resultatutveckling och nyckeltal, kontoavstämningar, checklistor, granskning av loggar i IT-system, godkännande av affärstransaktioner, tydliga beslutsordningar för väsentliga beslut såsom investeringar och ingående av avtal.

Information och kommunikation

En viktig del av den interna kontrollen är informationsgivning på alla nivåer inom koncernen och med berörda externa parter. Relevanta policies, riktlinjer och principer för redovisning finns tillgängliga för alla berörda medarbetare vilket ska bidra till en fullständig och korrekt finansiell rapportering i rätt tid. Information om och förändringar av redovisningsprinciper och rapporterings- och informationsgivningskrav kommuniceras regelbundet till berörda medarbetare. För att säkerställa att den externa informationsgivningen är korrekt, fullständig och uppfyller de krav som ställs på noterade bolag finns en kommunikationspolicy som beskriver hur, av vem och på vilket sätt extern information ska kommuniceras. All kommunikation ska ske i enlighet med Nasdaq Stockholms regelverk för emittenter och ska kommuniceras på ett omdömesgillt, öppet och tydligt sätt.

Utvärdering av behov av särskild granskningsfunktion

Styrelsen har beslutat att inte inrätta en särskild granskningsfunktion i form av internrevision inom Com Hem. Bolagets finansdirektör ansvarar tillsammans med koncernredovisningsfunktionen för övervakning och utvärdering av effektiviteten i bolagets riskhantering och interna kontrollsystem samt utför internkontrollgranskningar i egen regi eller genom anlitande av extern expertis. Ekonomiavdelningen bevakar löpande efterlevnaden av företagets styrmodell, rapporteringsprinciper och policies. Ekonomiavdelningen genomför löpande analyser av Com Hems finansiella rapportering och ekonomiska utfall i syfte att säkerställa kvalitén och identifiera förbättrings- och utvecklingsområden. Effektiviteten i de interna kontroller som utförs av ekonomiavdelningen, koncernledningen samt av de affärsansvariga bedöms som tillräckliga mot bakgrund av befintlig koncernstruktur och det faktum att Com Hem enbart är verksamt i Sverige med ekonomiavdelningen samlad vid huvudkontoret i Stockholm.

Aktiviteter under 2015

Under 2015 har fokus legat på vidareutveckling av interna kontrollsystem samt att upprätta och uppdatera befintliga, koncernövergripande policies. En internkontrollfunktion har inrättats inom koncernredovisningsfunktionen som har till uppgift att löpande utföra granskningsinsatser inom relevanta områden i organisationen för att säkerställa god kontroll och styrning och att gällande regler och policies efterlevs. Såväl internt utförda som externt upphandlade granskningar har genomförts av ett antal områden och har avrapporterats till ledning och revisionsutskott. Koncernövergripande policies som har upprättats och implementerats inkluderar en uppförandekod, visselblåsarpolicy samt riktlinjer för gåvor, nöjen och representation. Vidare har Inköps- och Attestpolicies samt därtill hörande rutiner uppdaterats i samband med en översyn av inköpsfunktionen.